

DP2 L 770

SALPA ANCORA VERTICALE

REV 000A



***IT - MANUALE D'INSTALLAZIONE ED USO**

*Altre lingue disponibili scansionando il codice QR presente sul retro del seguente manuale o sull'etichetta alloggiata sul prodotto.

Indice

1 - Informazione sul prodotto	5
1.0 - Codice modello	5
1.1 - Dati tecnici	5
2 - Fornitura e dotazioni	6
2.0 - Fornitura di serie e materiale incluso nella confezione	6
2.1 - Attrezzi necessari per l'installazione	6
2.2 - Accessori Quick® consigliati non in dotazione	6
3 - Introduzione	6
3.0 - Note importanti	6
3.1 - Precauzioni	7
3.2 - Precauzioni per l'installatore	7
4 - Installazione	7
4.0 - Requisiti per l'installazione	7
4.1 - Procedure di montaggio	8
5 - Schema di collegamento	9
5.1 - Esempio di collegamento DP2 L 770	9
6 - Avvertenze & Uso	10
6.0 - Avvertenze importanti	10
6.1 - Uso della frizione	10
6.2 - Risoluzione dei problemi	11
7 - Manutenzione	11
8 - Smaltimento prodotto	11
9 - Elenco componenti DP2 L 770	12
10 - Dimensioni	13



PRIMA DI UTILIZZARE IL PRODOTTO LEGGERE ATTENTAMENTE IL PRESENTE MANUALE D'USO. IN CASO DI DUBBI CONSULTARE IL RIVENDITORE QUICK®.



QUICK® SI RISERVA IL DIRITTO DI APPORTARE MODIFICHE ALLE CARATTERISTICHE TECNICHE DELL'APPARECCHIO E AL CONTENUTO DI QUESTO MANUALE SENZA ALCUN PREAVVISO. IN CASO DI DISCORDANZE O EVENTUALI ERRORI TRA IL TESTO TRADOTTO E QUELLO ORIGINARIO IN ITALIANO, FARE RIFERIMENTO AL TESTO ITALIANO.

1.0 - Codice modello



1.1 - Dati tecnici

MODELLI	DP2L 770
POTENZA MODELLO	350W
Tensione motore	12V
Tiro istantaneo massimo	350 kg (770 lb)
Carico di lavoro massimo	84 kg (185 lb)
Carico di lavoro	40 kg (88 lb)
Assorbimento corrente al carico di lavoro ⁽¹⁾	20 A
Velocità massima di recupero ⁽²⁾	20 m/min (67 ft/min)
Velocità di recupero al carico di lavoro ⁽²⁾	17 m/min (56 ft/min)
Sezione minima cavi motore ⁽³⁾	16 mm ² (AWG5)
Interruttore di protezione ⁽⁴⁾	40 A
Spessore coperta ⁽⁵⁾	20 ÷ 40 mm (25/32" ÷ 1" 9/16)
Peso-modello senza campana	6,3 Kg (18,3 lb)

(1) Dopo un primo periodo d'uso.

(2) Misure effettuate con barbotin per catena da 6 mm

(3) Valore minimo consigliato per una lunghezza totale L= <20m.

Calcolare la sezione del cavo in funzione della lunghezza del collegamento.

(4) Con interruttore specifico per correnti continue (DC) e ritardato (magneto-termico o magneto-idraulico).

(5) Su richiesta possono essere forniti prigionieri per spessori di coperta maggiori

(6) Solo su richiesta.

BARBOTIN (*)	6 mm		7 mm - 1/4"			
Catena supportata	6mm	6mm	7 mm	7 mm	1/4"	1/4"
	DIN 766	ISO	DIN 766	ISO	G4	BBB
Cima supportata**	1/2"		1/2"		1/2"	

(*) Per i codici dei barbotin fare riferimento all'esploso a pag 12

**I valori indicati in tabella si riferiscono ad una combinazione cima e catena secondo il sistema Quick®, non garantiamo il corretto funzionamento con altri tipi di anchor-rode.



2.0 - Fornitura di serie e materiale incluso nella confezione

- Salpa ancora (top+motoriduttore)
- Cassetta teleinvertitori per DP2 L 770
- Guarnizione della base
- Leva
- Manuale d'installazione e uso, Garanzia
- Dima di foratura

2.1 - Attrezzi necessari per l'installazione

- Trapano con punta da: Ø 9 mm (23/64")
- Tazza Ø 58 mm (2" 9/32) e Ø 120 mm (4" 23/32)
- Chiave esagonale: 10 mm e 13 mm

2.2 - Accessori Quick® consigliati non in dotazione

- Deviatore da pannello (mod. 800)
- Pulsantiera stagna (HRC 1002)
- Pulsante a piede (900)
- Interruttore magneto-idraulico (WCB)
- Conta catena per l'ancoraggio (CHC 1102M - CHC 1202M)
- Sistema di comando via radio RRC (R02 - P02 - H02)



3 - Introduzione

PRIMA DI UTILIZZARE IL PRODOTTO LEGGERE ATTENTAMENTE IL PRESENTE MANUALE D'USO IN CASO DI DUBBI CONSULTARE IL RIVENDITORE QUICK®.

3.0 - Note importanti

In questo manuale sono presenti simboli di Avvertenza e/o di Attenzione importanti per la sicurezza. Attenersi a quello che viene riportato.



Simbolo di **Attenzione** riguardante situazioni di pericolo.



Simbolo di **Avvertenza** per evitare danni diretti o indiretti al prodotto.

Il presente documento fornisce ai costruttori di imbarcazioni e agli installatori di attrezzature marine le istruzioni per montare e rendere funzionante Il prodotto Quick® di cui fa riferimento il presente manuale.



3.1 - Precauzioni



I salpa ancora Quick® sono stati progettati e realizzati per salpare l'ancora

- Non utilizzare questi prodotti per altri tipi di operazioni.
- Quick® non si assume alcuna responsabilità per i danni diretti o indiretti causati da un uso improprio del prodotto.
- Il salpa ancora non è progettato per sostenere carichi generati in particolari condizioni atmosferiche (burrasca).
- Azionare il prodotto da una posizione in cui sia possibile controllare la zona di lavoro.
- Disattivare sempre il salpa ancora quando non è in uso.
- Accertarsi che non vi siano bagnanti nelle vicinanze prima di calare l'ancora.
- La giunzione tra la cima e la catena deve avere dimensioni ridotte per poter scorrere agevolmente dentro la sagoma del barbotin. Per qualsiasi problema o richiesta contattare l'assistenza Quick®.
- Per maggiore sicurezza, nel caso in cui uno si danneggi suggeriamo di installare almeno due comandi per l'azionamento del salpa ancora.
- Consigliamo l'uso dell'interruttore Quick® come sicurezza per il motore.
- Bloccare la catena con un fermo prima di partire per la navigazione.
- La cassetta teleinvertitori deve essere installata in un luogo protetto da possibili entrate d'acqua.
- Dopo aver completato l'ancoraggio, fissare la catena a punti fissi quali chain stopper o bitta.
- Per prevenire rilasci non voluti l'ancora deve essere fissata, il salpa ancora non deve essere usato come unica presa di forza.
- Isolare il salpa ancora dall'impianto elettrico durante la navigazione e bloccare la cima ad un punto fisso dell'imbarcazione.
- L'uso di questo dispositivo non è inteso da parte di persone (bambini inclusi) con ridotte capacità fisiche, sensoriali o mentali.

3.2 - Precauzioni per l'installatore



EFFETTUARE L'INSTALLAZIONE IN CONDIZIONI DI BUONA ILLUMINAZIONE.

Si consiglia l'utilizzo di indumenti e dispositivi di protezione individuale, (DPI) adeguati.

Il prodotto non è idoneo per essere installato in ambienti e/o atmosfere potenzialmente esplosive. Il montaggio e i successivi interventi di controllo o riparazione devono essere eseguiti esclusivamente da personale qualificato.



EFFETTUARE L'INSTALLAZIONE/MANUTENZIONE ASSICURANDOSI CHE IL PRODOTTO SIA SCOLLEGATO DALL'IMPIANTO ELETTRICO.

Quick® non si assume nessuna responsabilità riguardo l'inadeguato allacciamento degli utilizzatori all'impianto elettrico e alla sicurezza dello stesso.



4 - Installazione

4.0 - Requisiti per l'installazione

A ALLINEAMENTO PUNTALE

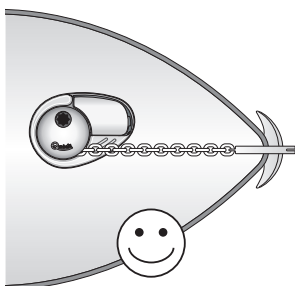
Il salpa ancora va posizionato allineando il barbotin con il puntale di prua (fig. 1A / 2A).

Il preciso allineamento del salpa ancora è indispensabile per il corretto funzionamento del prodotto.

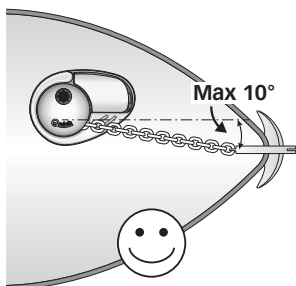
È ammessa un'inclinazione positiva della catena fino a 10° gradi (fig. 2A).

Un'eccessiva inclinazione negativa della catena potrebbe interferire con la base del salpa ancora (fig. 3A / 4A).

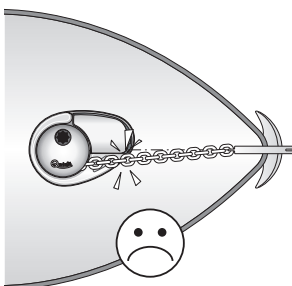
1A



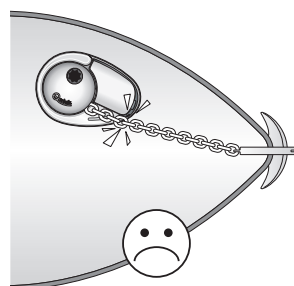
2A



3A



4A



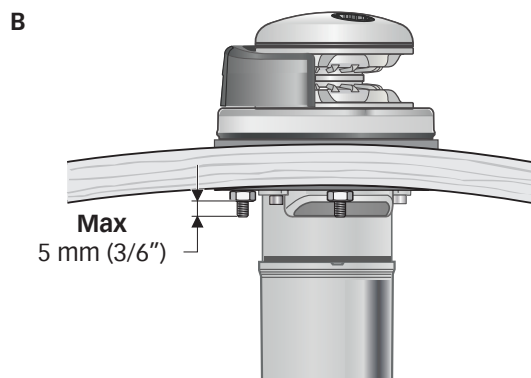
B PIANO DI COPERTA

Verificare che le superfici superiore e inferiore della coperta siano più parallele possibili; se ciò non dovesse accadere compensare opportunamente la differenza (fig. B).

La mancanza di parallelismo potrebbe causare perdite di potenza del motore.

Lo spessore di coperta dovrà essere compreso fra i valori indicati in tabella.

Se si avessero spessori differenti è necessario consultare il rivenditore Quick®.

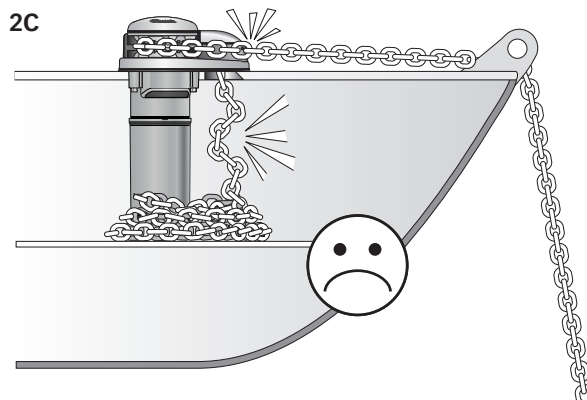
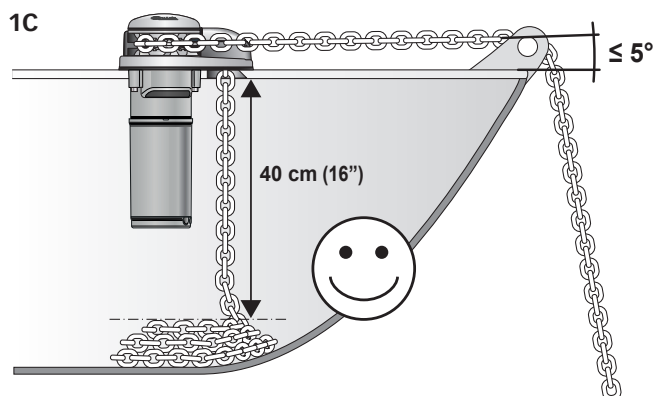
**C PROFONDITÀ GAVONE E ALTEZZA PUNTALE DI PRUA**

Non devono esistere ostacoli sotto coperta per il passaggio di cavi, cima e catena (fig. 1C).

Poca profondità del gavone potrebbe provocare inceppamenti della catena (fig. 2C).

È ammessa un'inclinazione positiva della catena rispetto al piano di coperta fino a 5° (fig. 1C).

Troppo inclinazione negativa della catena potrebbe interferire con la base del salpa ancora (fig. 2C).

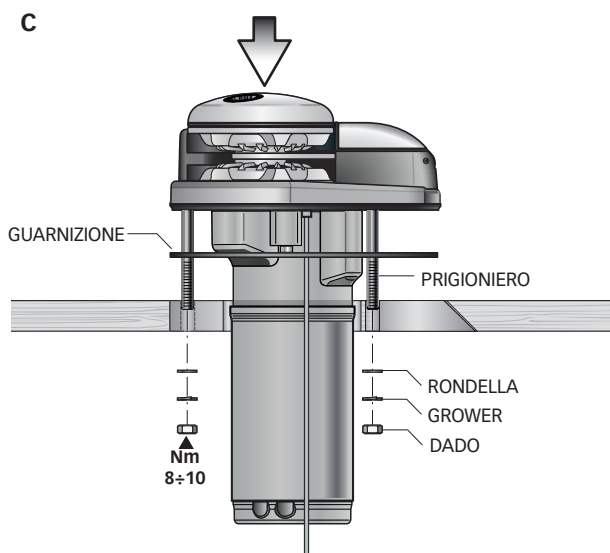
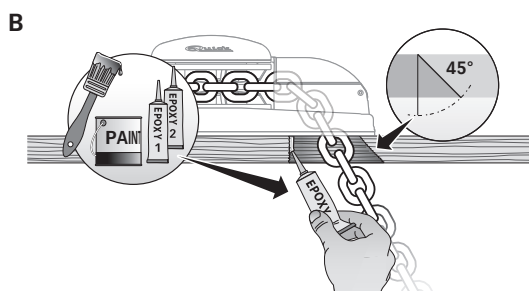
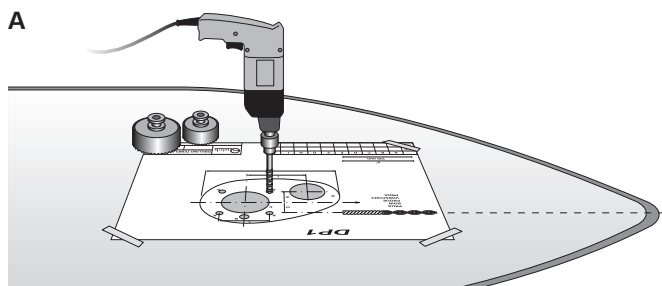
**4.1 - Procedure di montaggio**

A Stabilita la posizione ideale praticare i fori utilizzando la dima di foratura fornita a corredo.

B Rimuovere il materiale in eccesso dal foro di passaggio della cima/catena, rifinirlo e lisciarlo con un prodotto specifico (vernice marina, gel o resina epossidica) assicurando il libero passaggio della catena.

C Posizionare la parte superiore, inserendo la guarnizione fra la coperta e la base e collegare a questa la parte inferiore, infilando l'albero nel riduttore. Fissare il salpa ancora avvitando i dadi sui prigionieri di bloccaggio.

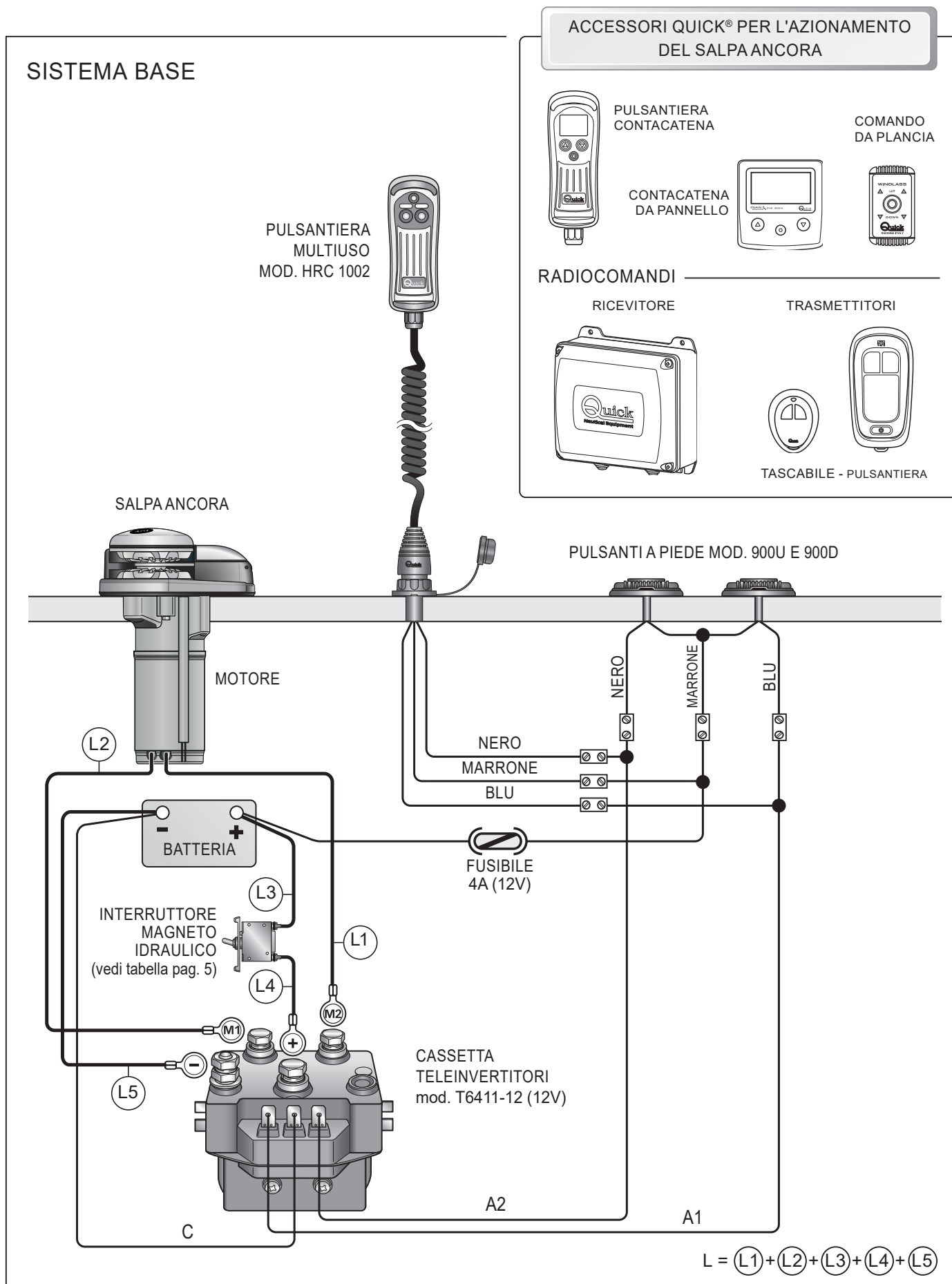
Collegare i cavi di alimentazione provenienti dal salpa ancora al teleinvertitore.






5.1 - Esempio di collegamento DP2 L 770

con accessori Quick® consigliati per il funzionamento del salpa ancora



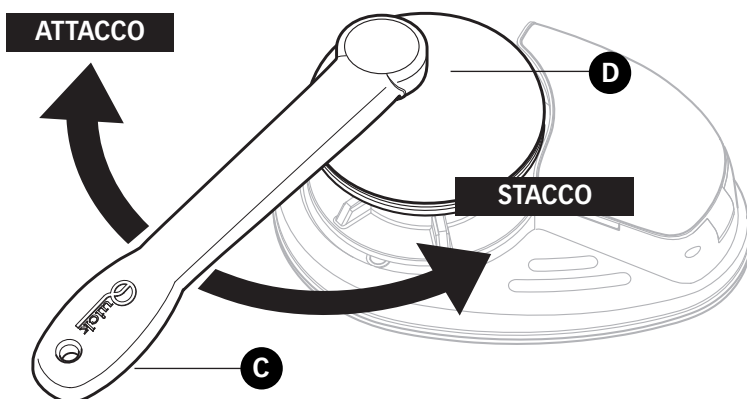
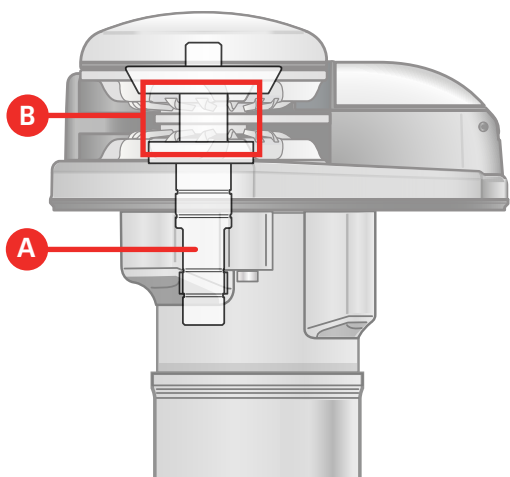
6.0 - Avvertenze importanti



- NON avvicinare parti del corpo o oggetti alla zona in cui scorrono catena e barbotin
 - Azionare il salpa ancora da una posizione in cui sia possibile controllare la zona di lavoro
 - Accertarsi che non sia presente l'alimentazione al motore elettrico quando si opera manualmente sul salpa ancora (anche quando si utilizza la leva per allentare la frizione); infatti persone dotate di comando a distanza del salpa ancora (pulsantiera remota o radiocomando) potrebbero accidentalmente attivarlo
 - Bloccare la catena con un fermo prima di partire per la navigazione.
 - NON attivare elettricamente il salpa ancora con la leva inserita nella campana o nel coperchio del barbotin.
- 
- Quick® consiglia di utilizzare una protezione tipo fusibile/magnetotermico/magnetoidraulico di potenza adeguata a seconda del motore utilizzato per salvaguardare il motore da surriscaldamenti o corto-circuiti.
 - L'interruttore può essere utilizzato per isolare il circuito di comando del salpa ancora evitando così azionamenti accidentali.

6.1 - Uso della frizione

Il barbotin è reso solidale all'albero principale (A) dalla frizione (B). La frizione si apre (stacco) utilizzando la leva (C) che inserita nella bussola (D) della campana o nel coperchio barbotin (6) dovrà ruotare in senso antiorario. Ruotando in senso orario si provocherà la chiusura (attacco) della frizione.



PER SALPARE

- A Accendere il motore dell'imbarcazione.
- B Assicurarsi che la frizione sia serrata ed estrarre la leva.
- C Premere il pulsante UP del comando a vostra disposizione.



Controllare la salita degli ultimi metri di catena per evitare danni alla prua.

PER CALARE

La calata dell'ancora si può effettuare tramite comandi elettrici oppure manualmente.

Manualmente

Aprire la frizione lasciando libero il barbotin di girare sul proprio asse e trascinare la catena o la cima in acqua. Per frenare la caduta dell'ancora bisogna ruotare la leva in senso orario.

Elettricamente

Per calare l'ancora elettricamente occorre premere il pulsante DOWN del comando a vostra disposizione. In questo modo la calata è perfettamente controllabile e lo svolgimento della catena è regolare.



Per evitare sollecitazioni sul salpa ancora, una volta ancorati, bloccare la catena con un fermo oppure fissarla ad un punto saldo con una cima.



6.2 - Risoluzione dei problemi

Se il salpa ancora si arresta senza che l'interruttore magneto-idraulico* (o magnetotermico*) sia scattato, attendere qualche secondo e riprovare (evitare una pressione continuata del pulsante).

Se l'interruttore magneto-idraulico (o magnetotermico) è scattato, riattivare l'interruttore e attendere qualche minuto prima di riprendere a salpare.

Se, dopo ripetuti tentativi, il salpa ancora continua a bloccarsi consigliamo di manovrare l'imbarcazione per disincagliare l'ancora.



7 - Manutenzione



ATTENZIONE: accertarsi che non sia presente l'alimentazione al motore elettrico quando si opera manualmente sul salpa ancora; rimuovere con cura la catena dal barbotin o la cima dalla campana.

I salpa ancora Quick® sono costituiti da materiali resistenti all'ambiente marino: è indispensabile, in ogni caso, rimuovere periodicamente i depositi di sale che si formano sulle superfici esterne per evitare corrosioni e di conseguenza danni all'apparecchio.

Lavare accuratamente con acqua dolce le superfici e le parti in cui il sale può depositarsi.

Smontare una volta all'anno il barbotin e la campana attenendosi alla seguente sequenza:

- Con la leva (1) svitare ed estrarre il coperchio barbotin (2)
- Estrarre il cono frizione superiore (3)
- Aprire il coperchio guida catena (7)
- Svitare le viti di fissaggio (5).
- Estrarre il barbotin (4)
- Estrarre la rondella frizione inferiore (6)

Pulire ogni parte smontata affinché non si verifichino attacchi di corrosione e ingrassare (con grasso marino) il filetto dell'albero e il barbotin dove appoggiano i coni frizione.

Rimuovere eventuali depositi di ossido sui morsetti della cassetta teleinvertitori; cospargerli di grasso.



L'eventuale disinstallazione del salpa ancora deve essere effettuata da personale qualificato.

Accertarsi che il motoriduttore sia completamente freddo prima di procedere al suo smontaggio.

Lo smaltimento deve avvenire secondo le normative del luogo in cui avviene l'intervento.



8 - Smaltimento prodotto

Come per l'installazione, anche al termine della vita di questo prodotto, le operazioni di smantellamento devono essere eseguite da personale qualificato.

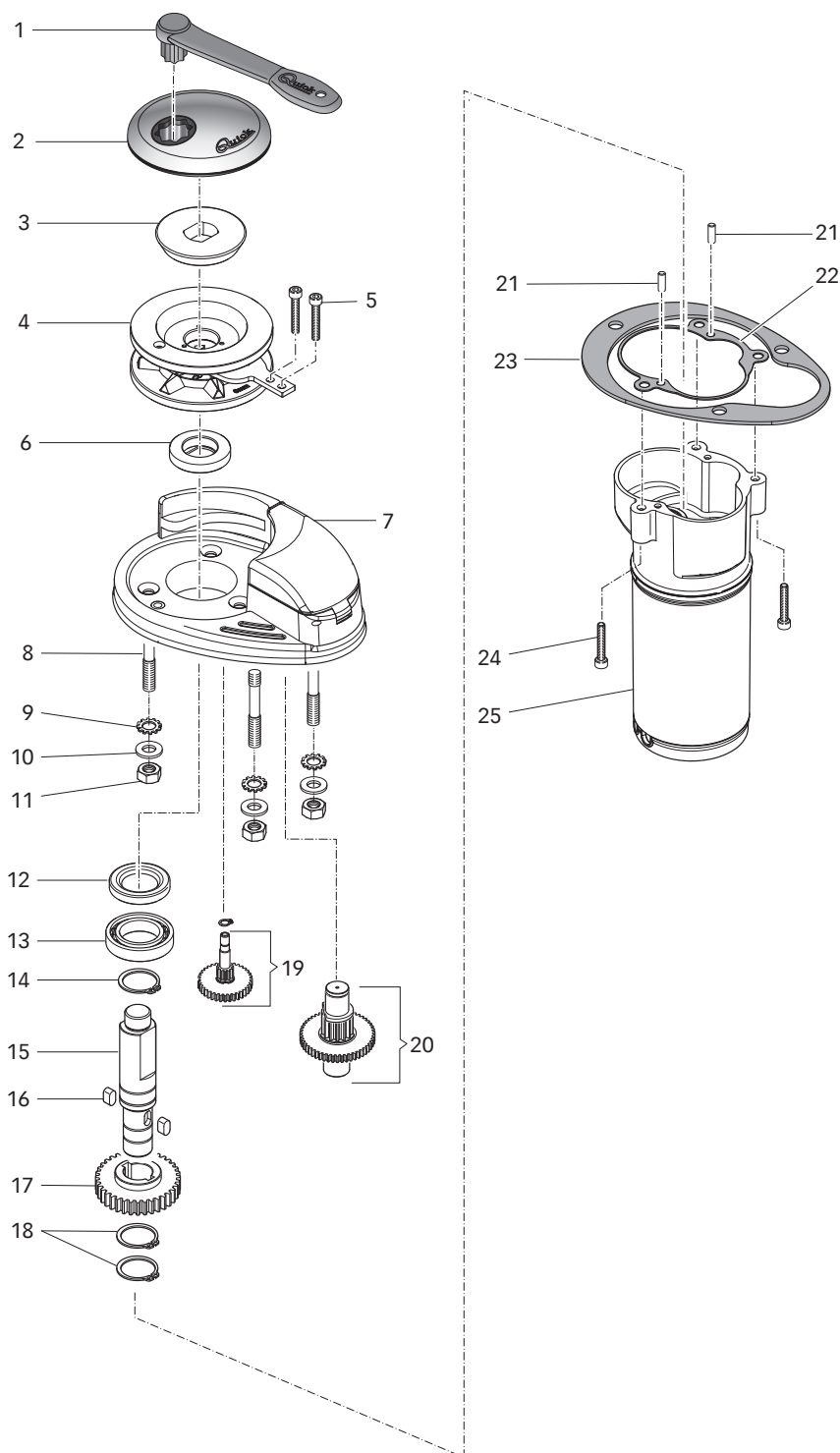
Questo prodotto è costituito da vari tipi di materiali, alcuni possono essere riciclati altri devono essere smaltiti; informarsi sui sistemi di riciclaggio o smaltimento previsti dai regolamenti locali per questa categoria di prodotto.

Alcune parti del prodotto possono contenere sostanze inquinanti o pericolose, se disperse potrebbero provocare effetti dannosi all'ambiente ed alla salute umana.



Come indicato dal simbolo a lato è vietato gettare questo prodotto nei rifiuti domestici.

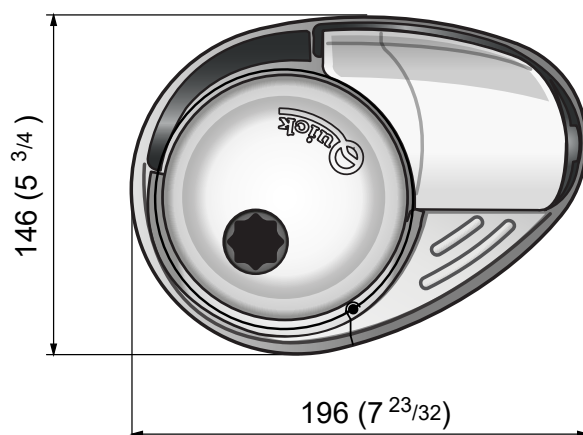
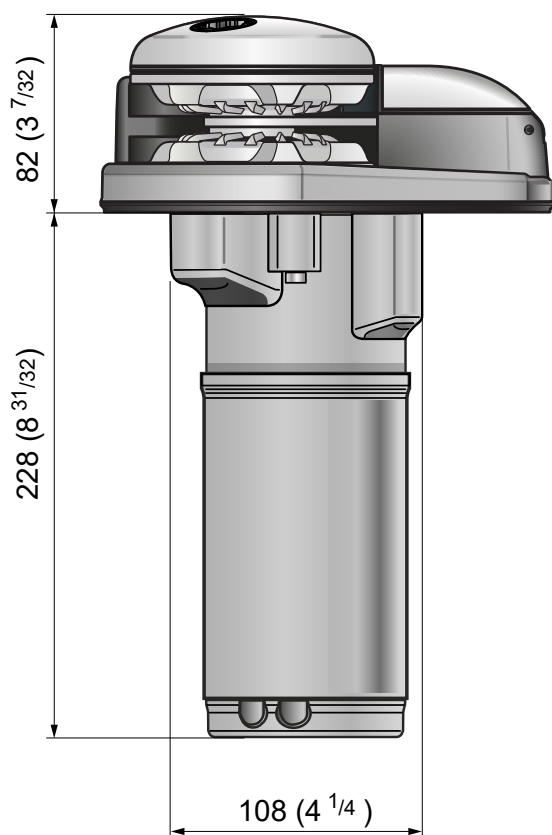
Eseguire la 'raccolta differenziata' per lo smaltimento secondo i regolamenti vigenti sul vostro territorio oppure riconsegnare il prodotto al venditore nel momento dell'acquisto di un nuovo prodotto equivalente. Regolamenti locali possono prevedere pesanti sanzioni in caso di smaltimento abusivo di questo prodotto.

**N°. DENOMINAZIONE**

- 1 LEVA SALPA DRITTA-NYLON
 2 COPERCHIO BARBOTIN
 3 CONO FRIZIONE SUPERIORE
 4 BARBOTIN COMPLETO DP2
 5 VITE
 6 RONDELLA INFERIORE
 7 COPERCHIO GUIDA CATENA DP2
 8 PRIGIONIERO

- 9 RONDELLA
 10 RONDELLA DENTATA
 11 DADO
 12 PARAOLIO
 13 CUSCINETTO
 14 ANELLO ELASTICO ESTERNO
 15 ALBERO DP2L
 16 CHIAVETTA
 17 RUOTA ALBERO

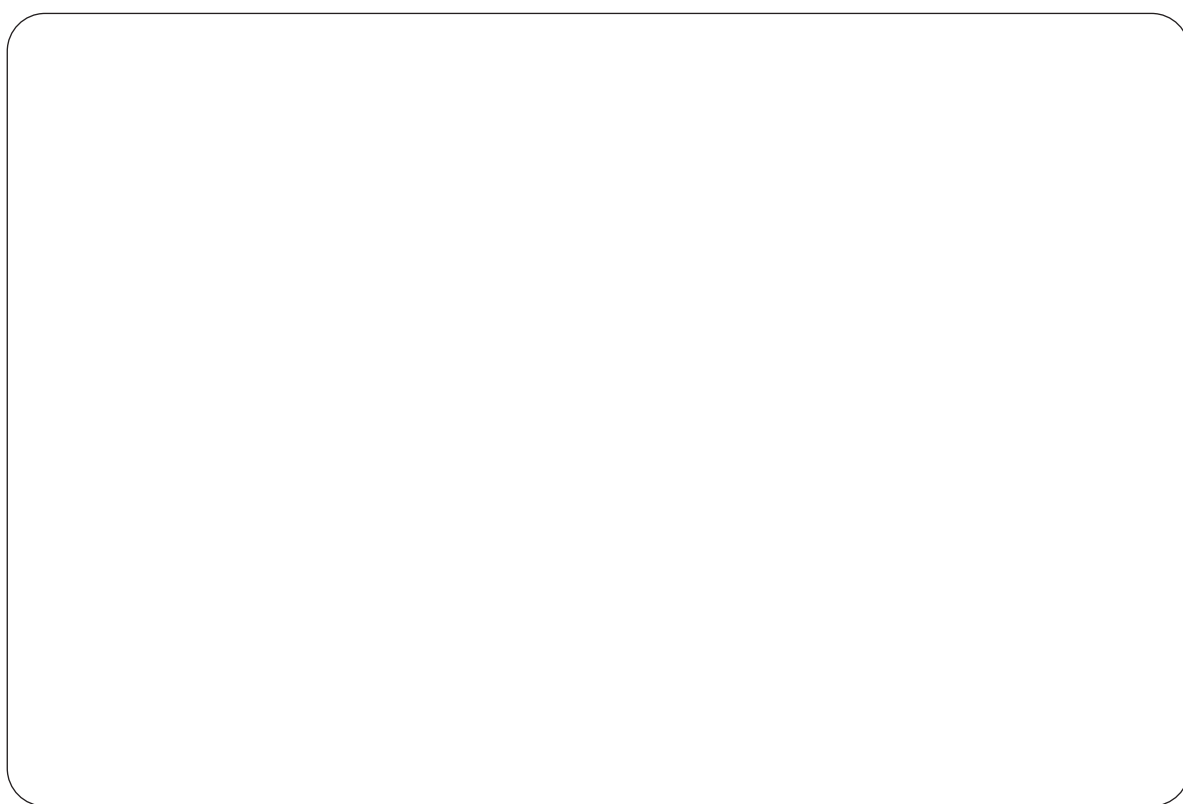
- 18 ANELLO ELASTICO ESTERNO
 19 RUOTE PRIMO ASSE
 20 RUOTE SECONDO ASSE
 21 SPINE
 22 GUARNIZIONE CARTER
 23 GUARNIZIONE BASE
 24 VITI
 25 MOTORIDUTTORE



Quick® si riserva il diritto di apportare modifiche alle caratteristiche tecniche dell'apparecchio e al contenuto di questo manuale senza alcun preavviso. In caso di discordanze o eventuali errori tra il testo tradotto e quello originario in italiano, fare riferimento al testo italiano o inglese.

DP2 L 770

REV 000A



Codice di serie del prodotto



QUICK® S.p.A. - Via Piangipane, 120/A - 48124 Piangipane (RAVENNA) - ITALY
Tel. +39.0544.415061 - Fax +39.0544.415047 - www.quickitaly.com - quick@quickitaly.com